



## OBSAH

<b>1</b>	<b>Identifikační údaje .....</b>	<b>3</b>
<b>Podklady 3</b>		
<b>2</b>	<b>Popis a zdůvodnění navrženého technického řešení.....</b>	<b>3</b>
2.1	Zásady DIO.....	3
2.2	Dílčí dopravně inženýrské opatření.....	4
2.2.1	VEDENÍ STAVENIŠTNÍ DOPRAVY .....	4
2.2.2	UZAVŘENÍ PODMOSTÍ NA ULICI NA BYDŽOVĚ A ULICI ÚDOLNÍ .....	5
2.2.3	UZAVŘENÍ ŽELEZNIČNÍCH PŘEJEZDU P6296 A P6297 .....	6
<b>3</b>	<b>Seznam navrženého přechodného SDZ .....</b>	<b>6</b>
<b>4</b>	<b>Požadavky do další fáze přípravy a realizace .....</b>	<b>6</b>
<b>5</b>	<b>Přehled použitých norem a předpisů .....</b>	<b>6</b>
<b>6</b>	<b>Vliv na životní prostředí .....</b>	<b>6</b>
<b>7</b>	<b>Přílohy .....</b>	<b>7</b>

## LEGENDA POUŽITÝCH ZKRATEK

DIO	dopravně-inženýrská opatření
DZ	dopravní značení
MK	místní komunikace
OT	objízdná trasa
SDZ	svislé dopravní značení

Poznámka: Použité zkratky vycházejí ze zvyklostí a terminologie, užívané v rámci projektů dopravních staveb.

# 1 Identifikační údaje

## Podklady

### Dokumentace souvisejících staveb

- V prostoru staveniště a v jeho okolí nejsou dle dostupných podkladů známy připravované další investiční a stavební akce.
- Implementace, požadavky na koordinaci ETCS

### Geodetické a mapové podklady

- Katastrální mapa
- Mapové podklady

## 2 Popis a zdůvodnění navrženého technického řešení

Předmětem tohoto stavebního objektu je návrh přechodných úprav organizace a vedení dopravního provozu v rozsahu stavbou dotčených úseků silniční sítě. Tyto úpravy byly navrženy tak aby byl minimalizován vliv stavby rekonstrukce mostu na železniční trati Tábor – Bechyně na dopravní obslužnost dotčeného území.

### 2.1 Zásady DIO

Provizorní dopravní značky a dopravní zařízení související s pracovním místem se musí umísťovat až bezprostředně před začátkem prací s ohledem na dobu potřebnou k jejich instalaci. Není-li to možné, musí být jejich platnost dočasně zrušena zakrytím, tak aby DZ nebyly viditelné z žádného jízdního směru. Provizorní dopravní značky a dopravní zařízení budou odstraněny neprodleně po ukončení stavebních prací.

S pracemi na místě s úpravou provozu je možné započít až po instalaci všech dopravních značek. Značky musí být odpovídajícím způsobem aktualizovány v souladu s postupem prací a stavem stávajícího dopravního značení v době realizace. Všechny značky a dopravní zařízení musí být udržovány během provozu ve funkčním stavu, v čistotě a správně umístěny. Přechodné dopravní značení musí být 2x denně kontrolováno.

Poškozené, zničené a odcizené dopravní značky a dopravní zařízení musí být nahrazeny. Posunuté prvky musí být uvedeny do souladu s projektem. Pokud je pro napájení výstražných světel použito akumulátorů, musí být zajištěno jejich pravidelné dobíjení. Za správné provádění uvedených činností odpovídá zhotovitel, pokud prokazatelně nezajistí údržbu u třetí strany. Napájení výstražných světel bude přednostně řešeno ze stabilních zdrojů.

Zhotovitel stavby je odpovědný za zachování přístupu do všech objektů napojených na aktuálně uzavřený úsek komunikace.

Správcí komunikací, po nichž jsou vedeny OT nesou odpovědnost za jejich zprůjezdnění po celou dobu trvání příslušných uzavírek.

Stav objízdnych tras bude před uzavírkou zmapován v pasportu objízdnych tras.

Po ukončení uzavírky budou komunikace kontrolovány v celé délce objízdných tras a dle aktuálního stavu bude rozhodnuto o rozsahu a povaze jejich opravy. Rozsah a způsob oprav bude odsouhlasen správcem komunikace.

## **2.2 Dílčí dopravně inženýrské opatření**

V závislosti na postup stavebních prací dojde na rekonstruovaném úseku trati k postupným uzavírkám železničních přejezdů a dopravním omezením.

### **2.2.1 VEDENÍ STAVENIŠTNÍ DOPRAVY**

Staveništní doprava se dělí dle přístupu k rekonstruovanému železničnímu mostu (SO 01-20-01 – Železniční most přes Lužnici ev. km 1,279) na levý břeh Čelkovice a na pravý břeh Tábor. Na obou těchto přístupových komunikacích se provede pasport přístupových tras a to včetně objektů.

#### **LEVÝ BŘEH ČELKOVICE**

Prostor levého břehu je přístupný od silnice II/137 po místních komunikacích vedených v zástavbě rodinných domků v části Čelkovice. Přemostění Lužnice (Čelkovický most ev. č. 1371.001) má omezenou normální zatížitelnost na 22 t a výhradní pro jediné vozidlo na 47 t. Pro přístup k bechyňské opěře OP2 bude dále třeba dobudovat přístupovou staveništní komunikaci od konce zpevněné plochy místní komunikace U Lesíka. Vedení je patrné v grafické příloze č. 1 **Situace přístupu ke stavbě na levém břehu řeky Lužnice.**

Přístup na provizorní komunikaci od ulice U Lesíka. Napojení provizorní komunikace na místní účelovou komunikaci bude upraveno dočasným dopravním značením. Vjezd na komunikaci bude omezen dopravní značkou B1 (zákaz vjezdu všech vozidel) s dodatkovou tabulí E13 "Mimo vozidel stavby". Výjezd z provizorní komunikace bude upraven dopravní značkou P06 (Stop).

V navazující komunikační síti místních komunikací již nebude dále upravováno doplňujícím dopravním značením. V případě potřeby při komplikacích s průjezdem nákladních vozidel stavby z důvodu podélně parkujících vozidel v ulici Poříční a U Lesíka bude dočasně osazeno svislé dopravní značení B 29 Zákaz stání. Toto značení bude mít doplňkovou tabulku počátku a konce platnosti a musí být osazeno v dostatečném časovém předstihu.

Návrh dopravního značení výjezdu viz. **Příloha 2. Výjezd vozidel stavby na ulici U Lesíka.**

#### **PRAVÝ BŘEH TÁBOR**

Prostor pravého břehu je přístupný po místních komunikacích (Komenského, Hromádkova, Údolní), které navazují na silnici III/603 a dále I/3, která je napojena na dálnici D3 (Exit 79). Vedení je patrné v grafické příloze č. 3 **Situace přístupu ke stavbě na levém břehu řeky Lužnice.**

Přístup po II/137 od exitu 76 dálnice D3 pro silnici I/19 a dále II/137 je s omezenou podjezdnou výškou pod Černými mosty na 3,9 m.



*snížená podjezdná výška na 3,9 m (Černé mosty)*

Možnost kompletace a demontáže mostní konstrukce je v prostoru stavby velmi omezená. Z tohoto důvodu byla navržena montáž a demontáž ocelových konstrukcí pomocí montážních plošin v definitivní úrovni. Prostor naproti budově bývalé elektrárny Františka Křížíka na pravém břehu je využit pro zázemí stavby (plocha ZS1).

Přístup do prostoru plochy ZS1 v ul. Na Bydžově bude upraveno dočasným dopravním značením. Vjezd na komunikaci bude omezen dopravní značkou B1 (zákaz vjezdu všech vozidel) s dodatkovou tabulí E13 "Mimo vozidel stavby". Výjezd z provizorní komunikace bude upraven dopravní značkou P06 (Stop).

V úseku plochy ZS1 bude v ulici Na Bydžově osazeno svislé dopravní značení B 29 Zákaz stání.

Návrh dopravního značení výjezdu viz. **Příloha 4. Výjezd vozidel ulici Na Bydžově.**

## **2.2.2 UZAVŘENÍ PODMOSTÍ NA ULICI NA BYDŽOVĚ A ULICI ÚDOLNÍ**

Pro zajištění bezpečnosti po dobu navážení dílců ocelové konstrukce montážní skruže nebo jeřábové techniky (pro manipulaci s břemenem nad komunikací) budou nutná lokální omezení provozu v ulici Na Bydžově a Údolní (nad budovou bývalé elektrárny Františka Křížíka). Silniční provoz bude řízen regulovčícími (pracovníci zhotovitele) doplněnými o sestavu DZ (Z2+E13+B1+S7). Způsob řízení provozu bude v každém případě součástí zvláštních dopravních opatření pro povolení mimořádné dopravy montážních dílců montážní skruže nebo jeřábové techniky.

Omezení dopravy je předpokládáno v předpokládané délce trvání **0,5 hod až 4 hod**, a to v návaznosti na stavební činnosti. Dlouhodobá uzavírka v ulici Údolní nebo Na Bydžově není předpokládána. Ochrana plochy pod mostem bude zajištěna instalací tzv. ochranného rámu nad komunikací s výškou průjezdu min. 4,0 m. Doporučeno je však omezit výšku na 5,0 m. V případě trvalého omezení výšky pod 4,8 m je nutné osadit DZ B16 Zákaz vjezdu vozidel, jejichž výška přesahuje vyznačenou mez a to v obou směrech jízdy.

O omezení průjezdu je nutné vždy v předstihu informovat místní obyvatele, obecní úřady, Polici ČR, Záchranou službu, majitelé garáží ve slepé ulici Údolní a Hasičský záchranný sbor tak, aby byla zajištěna obslužnost územní.

Jelikož se jedná pouze o krátkodobé uzavírky nebude objízdná trasa vyznačena. Vedení obousměrné objízdné trasy neprůjezdného úseku ul. Na Bydžově a ul. Údolní pro veškerou silniční dopravu je navrhováno po silnicích: ul. Údolní-ul. Hromádkova-ul. Komenského-II/603 ul. Soběslavská-I/3 ul.

Pelhřimovská-ul. Vápenná strouha-ul. Na Bydžově. Objízdná trasa vyznačena v příloze č. 5 **Objízdná trasa pro uzavření ul. Na Bydžově**

### 2.2.3 UZAVŘENÍ ŽELEZNIČNÍCH PŘEJEZDU P6296 A P6297

V rámci rekonstrukce mostu v km 1,279 trati Tábor – Bechyně dojde k rekonstrukci dvou železničních přejezdu. Jedná se o přejezdy trati v místech křížení s polními cestami, které jsou zabezpečeny výstražnými kříži. Po dobu rekonstrukce železničních přejezdů bude umožněna pouze docházka do objektu za železniční tratí. Jedná se o objekty na ul. Za Železničním mostem a zahrádkářkou osadu. Bohužel toto území nelze po dobu rekonstrukce dopravně obsloužit. Rekonstrukce bude dle harmonogramu trvat nejdéle 28 dní a po tuto dobu budou zřízeny provizorní přechody pro pěší.

O termínu rekonstrukce přejezdů je nutné v předstihu informovat místní obyvatelé, majitele nemovitostí, městský úřad, Polici ČR a Záchranou službu.

Navržené dopravně inženýrské opatření viz. Příloha 6. **Dopravně inženýrské opatření pro rekonstrukci železničních přejezdů.**

## 3 Seznam navrženého přechodného SDZ

Bude doplněn ve vyšším stupni PD.

## 4 Požadavky do další fáze přípravy a realizace

Zhotovitel je povinen návrh DIO před realizací stavby v souvislosti s eventuální úpravou užívání, resp. uzavírkou na úseku dotčených komunikací aktualizovat a předložit ke schválení Dopravnímu inspektorátu Policie České republiky, KŘP Kraje Vysočina.

## 5 Přehled použitých norem a předpisů

Dopravní značení bude provedeno v souladu s platným zněním následujících norem a předpisů:

- Zákon č. 361/2000 Sb., o provozu na pozemních komunikacích a o změnách některých zákonů;
- Vyhláška MDS č. 294/2015 Sb., kterou se provádějí pravidla provozu na pozemních komunikacích a úprava řízení provozu na pozemních komunikacích;
- ČSN EN 12899 – 1 Svislé dopravní značení, část 1: Stálé dopravní značky;
- ČSN EN 1436 Vodorovné dopravní značení;
- Vzorové listy staveb pozemních komunikací, VL 6 - Vybavení pozemních komunikací, část 6.1 Svislé dopravní značky a část 6.2 Vodorovné dopravní značky;
- TP 65 - Zásady pro dopravní značení na pozemních komunikacích;
- TP 66 - Zásady pro označování pracovních míst na pozemních komunikacích;
- TP 100 - Zásady pro orientační dopravní značení na pozemních komunikacích;
- TP 169 - Zásady pro označování dopravních situací na pozemních komunikacích;
- TKP vydané MD;

## 6 Vliv na životní prostředí

Podrobný popis vlivů stavby na životní prostředí je součástí dokumentace B.6.

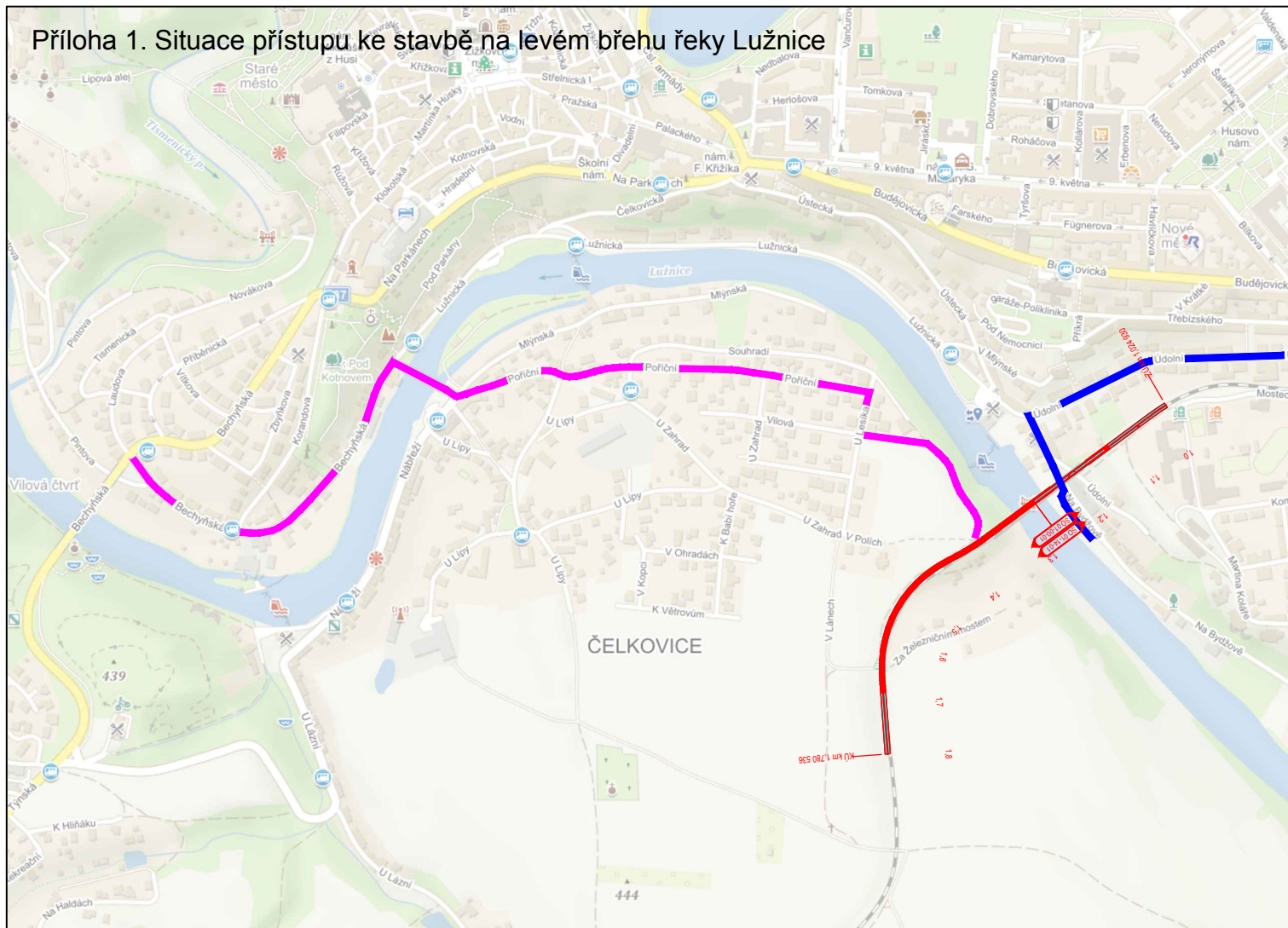
## **7 Přílohy**



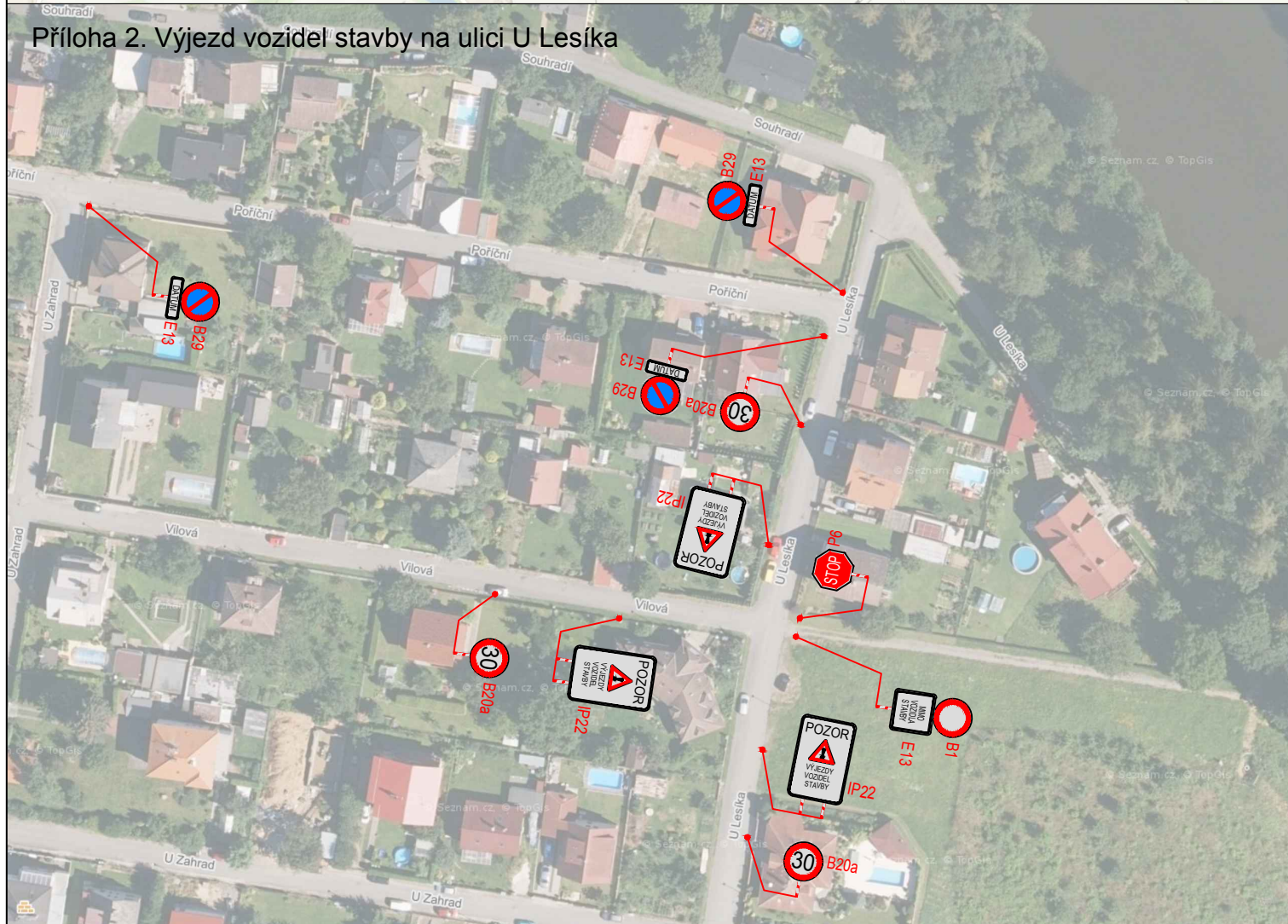
# PŘÍLOHY

LEGENDA					
	TRVALÉ SVISLÉ DOPRAVNÍ ZNAČENÍ		TRASA STAVENIŠTNÍ DOPRAVA LEVÝ BŘEH		PROVOZ ŘÍZEN REGULOVČÍCI (PRACOVNÍCI ZHOTOVITELE)
	DOPRAVNÍ ZNAČENÍ B29 UMÍSTĚNO MIN. 7 DNÍ PŘEDEM		TRASA STAVENIŠTNÍ DOPRAVA PRAVÝ BŘEH		
	NAVRŽENÉ PŘECHODNÉ DOPRAVNÍ ZNAČENÍ		UZAVŘENÝ ÚSEK		
			OBJÍZDNÁ TRASA		

Příloha 1. Situace přístupu ke stavbě na levém břehu řeky Lužnice

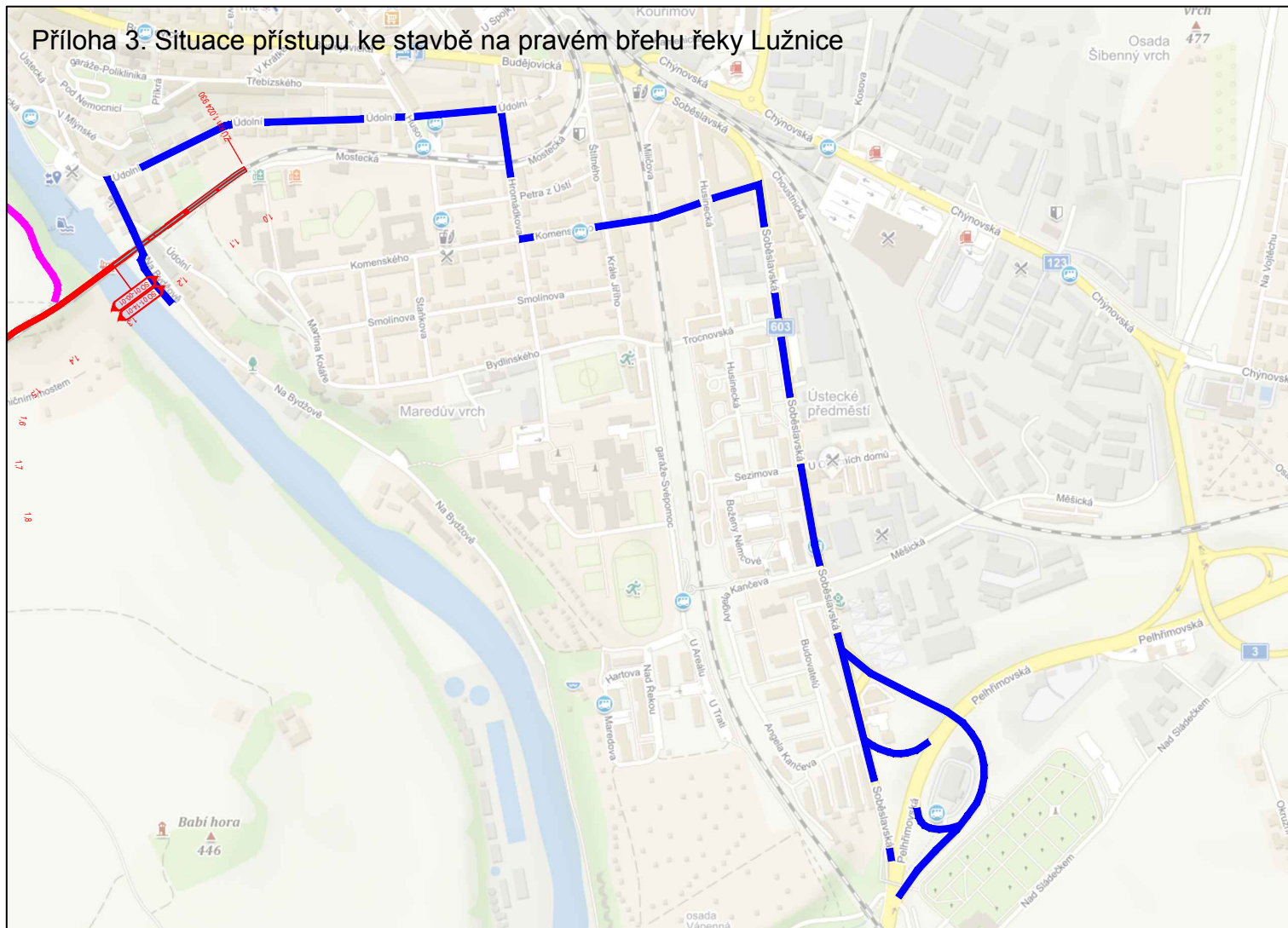


Příloha 2. Výjezd vozidel stavby na ulici U Lesíka





Příloha 3. Situace přístupu ke stavbě na pravém břehu řeky Lužnice

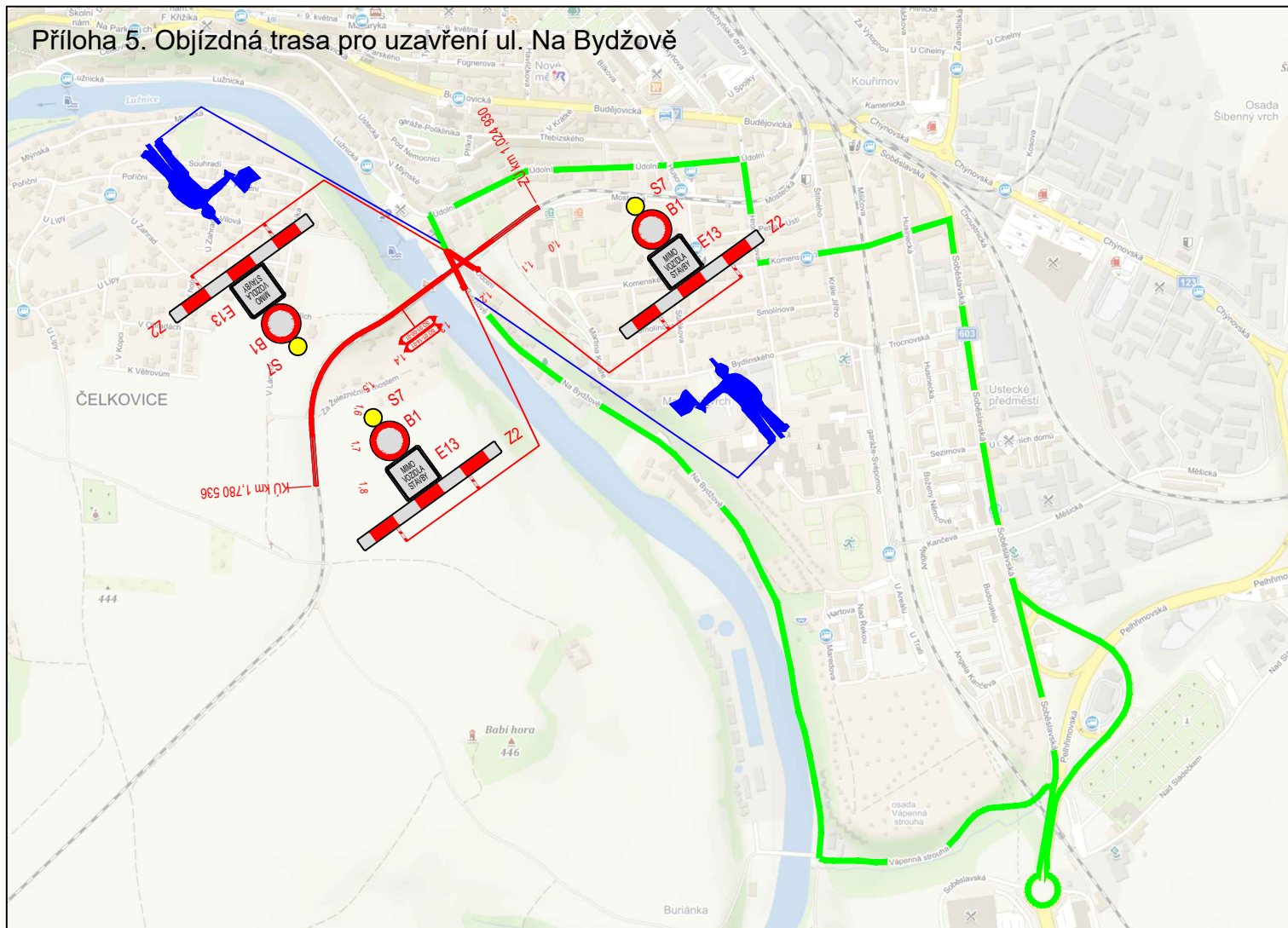


Příloha 4. Výjezd vozidel ulici Na Bydžově





Příloha 5. Objízdná trasa pro uzavření ul. Na Bydžově



Příloha 6. Dopravně inženýrské opatření pro rekonstrukci železničních přejezdů

